

GIPUZKOA  
COSTA VASCA  
Euskadi

# HONDARRIBIA. IRUN BIDASOA

## **OFICINAS DE INFORMACIÓN TURÍSTICA**

Plaza Luis Mariano, 3

20302 IRUN

Telf: 943 02 07 32

Cordenadas GPS: 43° 20' 24" N - 01° 47' 39" W

Minatera 9, Kirol Portua

20280 HONDARRIBIA

Telf: 943 64 54 58

Fax: 943 64 54 66

Coordenadas GPS: 43° 22' 29" N - 01° 47' 39" W

Arma Plaza 9,

20280 Hondarribia

Telf: 943 64 36 77

Coordenadas GPS: 43° 21' 48,24" N - 01° 47' 30,34" W

[turismo@bidasoa-activa.com](mailto:turismo@bidasoa-activa.com)

[www.bidasoaturismo.com](http://www.bidasoaturismo.com)

[www.visithondarribiairun.com](http://www.visithondarribiairun.com)



**irun.hondarribia**

- 02. un mar de sensaciones**
  - 04. excelentes comunicaciones**
  - 06. hondarribia: marinera y medieval**
  - 12. irun: ciudad de servicios**
  - 18. gastronomía: variedad y calidad**
  - 19. alojamientos a tu medida**
  - 20. exhuberante naturaleza**
  - 24. camino de santiago**
  - 26. camino de la bahía**
  - 28. información práctica**
-

# un mar de sensaciones

El recodo formado por el golfo de Bizkaia, entre la costa cantábrica y la vascofrancesa, protege la comarca del Bidasoa, conformada por las localidades de Irun y Hondarribia, que ofrece en un pequeño territorio la oportunidad de conocer a fondo la identidad y las tradiciones del País Vasco, combinadas con un soberbio paisaje, al pie de los Pirineos. Bañada por la desembocadura del río Bidasoa, cuyo carácter de línea fronteriza ha sembrado ambas localidades de trascendentales acontecimientos históricos, aún presentes en sus monumentos, la comarca combina como pocos lugares en Europa el sabor añejo de las antiguas costumbres con las comodidades ofrecidas por las más modernas tecnologías, por lo que disfruta de una elevada calidad de vida. El mar y la montaña acotan, así, una privilegiada y sosegada zona, donde naturaleza, historia y gastronomía se unen con armonía a un completo abanico comercial y de negocios, que gracias a sus excelentes comunicaciones permiten al visitante desplazarse a San Sebastián, Pamplona, Biarritz o Bilbao en pocos minutos.

## comarca del bidasoa







3

**un mar de sensaciones**

# excelentes comunicaciones



La comarca del Bidasoa, a caballo entre la península Ibérica y el resto de Europa, ha dotado a la zona de una de las más completas redes de transporte del País Vasco, como lo demuestra la estación de Irun, parada obligatoria para los trenes que circulan entre Madrid y París, o el aeropuerto de Hondarribia, que conecta a diario con Barcelona y Madrid. A ello se unen la A-63 y la A-8, que desembocan directamente en el estratégico lugar, y los puertos deportivos de Hondarribia y la vecina Hendaia, cuyas modernas instalaciones ofrecen 1.838 amarres para los navegantes que se desplazan por la costa atlántica y buscan un punto de atraque de fácil acceso y protegido de los temporales, gracias a la pantalla natural formada por el monte Jaizkibel.

comarca sin fronteras



5

**excelentes comunicaciones**

“ **Hondarribia** es una localidad para dejar de lado el estrés y que el tiempo discorra desde una terraza de la Plaza de Armas, en pleno centro histórico o de la calle San Pedro, en el Barrio de la Marina. Es un placer observar el ambiente de la calle mientras se degustan unos pinchos o sentir los cálidos rayos de sol que iluminan la localidad. Una invitación a olvidarse del tiempo y a pasear por el casco histórico, disfrutar de las terrazas y de rincones tranquilos que relatan la historia de la ciudad. Es momento de olvidar el reloj, de pasear por sus calles de sabor marinero, o de dejarse llevar entre la arquitectura de sus calles medievales y de escuchar la historia de la ciudad a través del silencio de sus murallas.

”

**Antecedentes históricos de Hondarribia.** Los yacimientos prehistóricos encontrados en el monte Jaizkibel y sus alrededores permiten asegurar que Hondarribia estaba poblada hace más de 5.000 años. La primera fundación fue romana. Así lo atestiguan los restos hallados en la ciudad y la existencia del puerto o fondadero romano de Asturiaga, bajo el faro, en el paraje de Erdikopunta. Se atribuyen las primeras fortificaciones al rey goda Wamba (S.VII). En el año 1203, Alfonso VIII de Castilla otorgó la “Carta Puebla” fundacional y el título de “Villa” a Hondarribia. Desde entonces, la ciudad disfruta de notables privilegios concedidos por las monarquías castellanas. Aunque no hay constancia escrita, la lingüística nos permite afirmar que el nombre original de la ciudad fue HONDARRIBIA (significa vado de arena). Por su condición de puerto de mar fronterizo se procuró la fortificación de Hondarribia y sucesivos reyes concedieron privilegios a fin de estimular a sus habitantes en la defensa ante piratas e invasiones francesas. Sin embargo, también le acarreó un destacado protagonismo en las guerras contra Francia, la primera de la que se tiene noticia en 1280, resultando unas veces victoriosa y otras derrotada y saqueada, como en el sitio de 1894. Su victoria más relevante la obtuvo en 1638, al final de la Guerra de los Treinta Años. Esta victoria, que se conmemora todos los años el día 8 de septiembre, fue atribuida a la Virgen de Guadalupe, patrona de Hondarribia. La Virgen de Guadalupe se encuentra en una Ermita que lleva su nombre situada en las laderas del Monte Jaizkibel. La Ermita de Guadalupe aparece citada en unos documentos en el 1526. En el interior, destacan dos de los retablos laterales de estilo renacentista muy tardío y el retablo principal perteneciente al barroco.





**hondarribia** ↶

**patrimonio cultural**

# tradición marinera



∞ hondarribia

**Hondarribia, Ciudad marinera.** Hondarribia es una localidad de tradición pesquera en la que todavía este sector ocupa una parte importante en el quehacer diario, junto con la agricultura de tipo familiar. Esto queda reflejado en la oferta gastronómica de la localidad que es amplia y variada. En 1361 nace la Cofradía de Mareantes de San Pedro aunque ya antes existía una gran actividad de pesca en la localidad. Los primeros datos históricos señalan a los pescadores como pioneros en el arte de la caza de la ballena. Esto se ha ido reflejando en la vida de nuestros pescadores. Actualmente las costumbres y tradiciones se siguen manteniendo en todas las celebraciones.





**Barrio de la Marina.** Las calles San Pedro, Santiago y Santa María Magdalena conservan numerosas casas típicas de pescadores, de gran belleza. El barrio de la Marina está declarado Monumento Histórico-Artístico. La Hermandad de pescadores, antigua sede de la Cofradía de Mareantes de San Pedro, está situada en la calle Zuloaga.

Cabe destacar, en la calle Matxin de Artzu, junto a la iglesia de la Marina, el nuevo auditorio Itsas Etxea.

# Ciudad medieval

Hondarribia es un lugar para disfrutar de sus múltiples propuestas. Como ciudad turística, como lugar de trabajo para las reuniones de empresa, con un pasado cargado de historia de las que son fieles testigos sus murallas, como una de las ciudades más bellas del litoral cantábrico, como ciudad moderna, cuidada, amable y acogedora. Disfrutar de la ciudad, de la montaña, de la playa, de caminar, de saborear su exquisita gastronomía en restaurantes y bares, de descansar en sus hoteles con encanto, de observar el mar y los hombres del mar, de los del campo, de pasear: disfrutar de la vida. Hondarribia le ofrece una amplia gama de posibilidades para sus vacaciones, un fin de semana e incluso sus reuniones de empresa. Conozca someramente su historia, desde los primeros datos históricos hasta la actualidad. Sus tradiciones, su pasado como plaza fuerte, sus recursos turísticos, la gastronomía, su sector pesquero y agrícola...

**puerta de santa maría.**- Es una de las dos entradas principales que tenía la Ciudad. Esta se componía de diversos elementos, como puente levadizo, cuerpos de guardia y hasta capilla. Sólo queda este sencillo arco que en su parte interna aún conserva los goznes de la puerta. Sobre el arco, destaca el escudo de la Ciudad, del año 1694. A la izquierda, el Cubo de Santa María del siglo XVI.

**Calle mayor.**- Sobresalen los aleros de sus casas, unos dobles y otros sencillos, con los canecillos tallados, balcones de hierro forjado y escudos. Obsérvense las casas nº 26, 24 y 22. Casa Consistorial, nº 20, de estilo barroco (1735); la Casa de Casadevante, nº 5, donde se negociaron los términos de la tregua del Sitio de 1638; la Casa Zuloaga, nº 8, solar del conde de Torre-Alta, donde se ubican el Archivo Histórico y la Biblioteca Municipal; Casa Iriarte (entrada por la calle Tiendas nº 2) llamativa por el entramado de sus fachadas, los modillones en madera y sus vigas. La Casa Ladrón de Guevara, nº 2, cuya fachada es de ladrillo azul vitrificado, única en su estilo.

**iglesia parroquial.**- Iglesia Parroquial de Santa María de la Asunción y del Manzano, construida sobre los fragmentos de antiguas murallas y en sustitución de un iglesia románica anterior. De estilo gótico con añadidos renacentistas. Obra de los siglos XV y XVI. El campanario, barroco, del siglo XVIII es obra de Francisco de Ibero. En lado norte se halla la parte más antigua del templo, de fino estilo gótico, con hermosa portada de arco conopial. A la izquierda se encuentra el primitivo escudo de la Ciudad. Siguiendo el paseo, se llega a la Brecha (Avenida de Javier Ugarte) desde donde se contempla una bellísima vista de la Bahía de Txingudi. A la espalda las habitaciones del Parador que corresponden a las antiguas habitaciones del palacio-castillo. Al lado y hasta la carretera inferior, los restos del Baluarte de Santiago (siglo XVI).

**plaza de armas.**- Servía a la guarnición para el ejercicio de la armas y la Ciudad para proclamaciones, recepciones, corridas de toros y otros festejos populares.

**Calle san nicolás.**- Calle con casas estrechas y profundas. Planta baja de piedra de sillería con una puerta y ventana adinteladas. Aleros simples o dobles. Obsérvese, casa nº 5 del año 1757, la nº 13 del año 1665 y la Casa Mugarretenea (nº 2).

**Castillo Carlos V.**- Su primitiva construcción se atribuye a Sancho Abarca de Navarra, su ampliación y fortificación en 1190 a otro rey navarro, Sancho el Sabio. La sobria fachada corresponde a la época de Carlos V. Era a la vez castillo y palacio. Contaba con seis plantas para aposento de las tropas, almacenes, depósito de munición y pólvora, calabozos y caballerizas. En 1968 se habilitó como Parador de Turismo.

**Calle juan de laborda.**- En ella se encuentra la casa solariega de los Eguiluz donde, según la tradición, se alojaron Doña Juana la Loca, hija de los Reyes Católicos y Don Felipe el Hermoso cuando se dirigían de Bruselas a Toledo para ser proclamados príncipes herederos y se detuvieron tres días en Hondarribia (año 1502).

**plaza gipuzkoa.**- Es de reciente construcción y de bella estampa. En ella se ubican algunas galerías de arte. Aquí se celebran diversos actos culturales al aire libre.

**polvorín.**- Es uno de los almacenes de pólvora que tenía la Ciudad. Levantado en el siglo XVII. La estructura encierra una bóveda de cantería.

**baluarte de leyva.**- Fue construido en el siglo XVI y es uno de los que mejor conserva su traza original juntamente con su galería contraminas.





**puerta de san nicolás**.- La puerta exterior es del siglo XVI, tenía un puente, en parte levadizo y en parte firme para poder salvar la altura existente entre la puerta y el foso. La pasarela ha sido rehabilitada recientemente constituyendo hoy uno de los accesos más prácticos para entrar al burgo antiguo. Al fondo, el revellín de San Nicolás, obra exterior que defendía la puerta, rehabilitado recientemente. La puerta interior, restos de una antigua puerta, gótica, perteneciente a la muralla medieval de la Ciudad. En ella termina la calle San Nicolás, que desciende desde la Plaza de Armas.

**baluarte de la reina**.- Su situación estratégica hizo que sufriera intensos ataques en los diversos sitios que padeció la Ciudad. Construido en el siglo XVI fue rehabilitado, en parte, bajo la dirección de M. Manzano Monís, arquitecto. En el paseo denominado Murrua, podemos observar el grosor de las murallas.

**muralla medieval**.- Se trata de un resto visible de la muralla que en la Edad Media rodeaba la Ciudad, constuida en mampostería de caliza. La muralla medieval está presente en todo el perímetro, pero escondida en las actuales edificaciones.

**frantsez putzua**.- Se trata de un pozo, denominado "del francés", cuya construcción se remonta al siglo XVI. La Ciudad amurallada, y con frecuencia sitiada, tenía gran número de pozos, públicos y privados. Su profundidad es de 15 metros y siempre contiene agua, aún en las épocas de mayor estiaje.

**Calle ubilla**.- En esta calle destaca el edificio, en ruinas, que corresponde a la familia de Antonio de Ubilla, quién fuera primer Marqués de Rivas, natural de Hondarribia. Obsérvese también la casa nº 4 con escudo correspondiente a la familia Arsu.

**Calle del sol**.- Conserva su traza primitiva, con los solares estrechos y profundos, separados por muros contrafuegos.

**Calle pampinot**.- Calle con interesantes casas, plantas bajas de piedra sillas con los huecos adintelados. Los pisos superiores avanzan sobre los muros. Destaca la Casa Rameri, nº 16, sede de la Asociación de Amigos de la Historia de Hondarribia y futuro museo de la Ciudad.

**Calle de las tiendas**.- Una de las más típicas de la Ciudad. Su nombre nos evoca épocas gremiales. Existen, además, otras dos calles denominadas Carnicería y Platería.

**Calle del obispo**.- Es una de las calles más antiguas. Al fondo, la Casa Palencia, llamada también Echevestenea, de origen medieval. En ella nació Don Cristóbal Rojas y Sandoval en 1502. Siguió la carrera eclesiástica llegando a ser arzobispo de Sevilla. Fue capellán de Carlos V y protector de Santa Teresa. Está sepultado en la Colegiata de Lerma (Burgos). La Ciudad de Hondarribia le erigió una estatua frente a su casa natal en la plaza que lleva su nombre.

**baluarte de san felipe**.- Fue el último en construirse (siglo XVII). En su interior se edificó en el siglo XIX un Casino de Juego, que actualmente es Hogar de los Mayores, conocido como Kasino Zaharra.

**recorrido por el exterior**.- Realizando un recorrido por el exterior podemos contemplar el conjunto de las murallas, fosos, baluartes, puente y revellín de San Nicolás, galería contraminas y las huellas de los numerosos impactos sufridos durante los diversos asaltos. En el lado Este, junto a las ruinas de las murallas y en los fosos, surgieron bellos jardines ideados por quien fuera alcalde, Francisco de Sagarazu.

“

**Irun**, cargada de historia y episodios bélicos, por su situación fronteriza con Francia, la ciudad, entre el río Bidasoa y el macizo de Añako Harria, ofrece un entorno extraordinario de paisaje y cultura, con todos los recursos necesarios para disfrutar del deporte, el ocio, el descanso o la gastronomía. Hoy en día es un importante nudo de comunicaciones con Europa y destaca por la importancia de su comercio y por Oïasso, el acontecimiento arqueológico más importante del panorama guipuzcoano de finales del siglo XX.

”

**Antecedentes históricos de Irun.** Bajo la denominación de OIASSO, Irun fue un importante puerto romano en los siglos I y II d.C. En los siglos I y II las principales calzadas confluían en Irun, que ejercía de puente entre la Península y Europa. La primera referencia a Irun fue “La Carta-Puebla” otorgada a Hondarribia por Alfonso VIII de Castilla (1203). Desde ese momento y, hasta su independencia (febrero 1766) otorgada por Carlos III, la Universidad de Irun-Uranzu dependía de Hondarribia en lo civil y criminal y tenía numerosos pleitos con ella. Debido a la situación estratégica de la Universidad, el pueblo sufrió numerosos desastres a causa de los ataques de los reinos vecinos, estando siempre preparados para hacer frente al enemigo; de ello viene el lema de su escudo “VIGILANTE CUSTOS”. En 1512 hay una guerra por la conquista de Navarra. Fernando el Católico mandó construir el Castillo de Gaztelu Zahar para hacer frente a Francia. Un hecho memorable es la victoria del 30 de junio de 1522 en la batalla de San Marcial. En 1659 se firmó la Paz de los Pirineos en la Isla de los Faisanes mediante la boda de la Infanta Maria Teresa con Luis XIV, rey de Francia. La segunda Batalla de San Marcial en 1813 puso fin a la Guerra de la Independencia. Las tropas dirigidas por el duque de Wellington expulsaron a las tropas de Napoleón de España. A mediados del siglo XIX, la expansión urbana llega a las riberas del estuario. En 1936, la ciudad conoce su fisonomía definitiva.



La columna de San Juan Harria y el edificio del Ayuntamiento se pueden considerar como un único conjunto arquitectónico. La columna fue erigida en 1564. Con el paso del tiempo ha llegado a simbolizar la personalidad propia e independiente de Irún, si bien se cree que en su momento fue levantada para conmemorar el valor de los iruneses al defender el pueblo contra los invasores franceses.

La Iglesia del Juncal, comenzada a construir en 1508, no se terminó hasta 1606. Tan larga duración de las obras determinó los distintos estilos: gótico tardío y gótico vasco. Exteriormente es una mole de piedra de sillería, carente de ornamentación, excepto la portada barroca del siglo XVII. Presidiendo el retablo, una imagen románica de la Virgen del Juncal, siendo la más antigua que se conoce en Gipuzkoa. En 1973 fue declarada Monumento Histórico-Artístico Nacional.

La ermita de San Marcial. Don Beltrán de la Cueva, capitán general de Gipuzkoa, decidió construir una ermita, en el monte Aldabe, para conmemorar la victoria sobre los franceses en la batalla del día de 30 de junio de 1522. La primitiva ermita fue destruida en un incendio en 1796, siendo reconstruida en 1804 e instalada la nueva imagen. Existe un mirador junto a la ermita desde el que puede apreciarse una maravillosa panorámica de la bahía de Txingudi.

La ermita de Santa Elena. Situada cerca del casco viejo, es conocida también con el nombre de Ama Xantalen. Su gran importancia reside en el hecho de haber sido lugar de culto a lo largo de 20 siglos y en la existencia de restos arqueológicos. Lo más destacable es, tal vez, un templo romano "in antis" del S.I., así como restos de una necrópolis indígena. Por otra parte, es la única iglesia del siglo X hallada en Gipuzkoa. La ermita actual, posiblemente del siglo XIV, ha sido transformada en museo donde se puede contemplar parte de los restos arqueológicos hallados. En las cercanías se encuentra una fuente pública del mismo nombre, construida en piedra con techo en forma de bóveda de cañón. Es de estilo barroco.

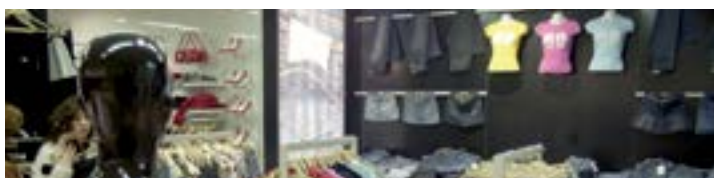
**El Palacio Arbelaitz.** Sito en la calle de la Iglesia, es una casa solar que debe su importancia al linaje de los Arbelaitz y a los personajes que en ella se alojaron. (Enrique III de Francia, Catalina de Medicis, Carlos IV, Catalina de Braganza, Felipe V, Carlos X de Francia, etc.). Tras el incendio a causa de la guerra de 1936, ha sido reconstruida y el aspecto que presenta hoy día es el de una casa de planta rectangular, toda ella construida con piedra de sillería. Fue declarado Monumento Histórico-Artístico Provincial en febrero de 1964.

**El Palacio de Urdanibia.** Declarado Monumento Histórico-Artístico de la provincia, fue edificado en el año 1612 por un arquitecto italiano a petición de Sebastián de Urdanibia en el mismo lugar donde antiguamente había existido una casa torre. Esta edificación de estilo renacentista tiene en la fachada, que es de piedra de sillería, dos escudos, uno de ellos de la casa Aranzate. En el escudo aparece una torre en llamas, en memoria de la victoria conseguida por los guipuzcoanos en 1476 ante los franceses. Durante esta batalla los franceses se refugiaron en la torre de Aranzate (no en la que existe actualmente) y el dueño de la torre, Pedro de Urdanibia, le prendió fuego pereciendo dentro 120 soldados.

**La Isla de los faisanes.** Antiguamente pertenecía a Hondarribia. Hoy es compartida por Irun y Hendaia, teniendo cada uno que encargarse de cuidarla durante 6 meses. Ahora tiene 2.000 metros cuadrados y se encuentra estabilizada gracias a los trabajos de protección que se llevaron a cabo en la misma. Entre los abundantes sucesos históricos que tuvieron lugar en esta isla, el más importante fue la rúbrica del Tratado de Paz de los Pirineos 1659. Además, se han llevado a cabo intercambios de rehenes, entregas de infantas casaderas, etc.







La localidad bidasoarra presenta una heterogénea actividad hostelera, comercial y expositiva, encabezada por la moderna Feria Internacional de la Costa Vasca (FICOBA). Nuestras calles, además, tienen el honor de acoger alrededor de 1.300 comercios con una oferta diversa y de gran calidad, los cuales hacen que ir de compras sea en esta ciudad una excelente opción de ocio, dada la comodidad de sus accesos y las cortas distancias existentes, que pueden realizarse a pie. Asimismo, los amantes del arte pueden recrearse con el espectacular arraigo de la pintura y la escultura, que se remonta a principios del siglo XX, cuando el pintor impresionista Darío de Regoyos se asentó en la ciudad irunesa y plasmó en sus lienzos hermosos rincones de la bahía bidasoarra, al igual que Vázquez Díaz y el escultor Jorge Oteiza, quien creó buena parte de su obra en su casa-taller de Irun.

Calles de escaparate

Las excelentes condiciones naturales de las tierras bañadas por el Bidasoa, unido a su ubicación, han sido un polo de atracción para reyes, emperadores y personajes ilustres desde tiempo inmemorial. Ya entre los siglos I a. C. y III d. C. el imperio romano se asentó en estas tierras, con la fundación de la ciudad de Oiasso, una de las más importantes del arco atlántico, y cuya huella aún pervive en los numerosos restos encontrados, entre los que destacan el puerto aparecido en la calle Santiago de Irun y las termas, detrás del actual Museo Romano Oiasso, el cual reúne todos estos restos hallados en la comarca. El Museo Oiasso de Irun es un museo arqueológico que reúne los restos de la época romana hallados en torno a la ciudad de Oiasso, con una misión de dar a conocer el patrimonio arqueológico de la zona y convertirse en el centro de referencia del conocimiento y divulgación de la época romana en el golfo de Bizkaia. El Museo ofrece la oportunidad de conocer de forma amena Oiasso, a través de los distintos espacios que se centran en el impacto del mundo romano sobre la sociedad indígena, el hallazgo arqueológico del puerto y la vida en la ciudad durante los siglos I y II de nuestra era. Los visitantes tienen también la oportunidad de realizar vistas guiadas en un itinerario romano. Un recorrido cultural que les acercará a su importante patrimonio. El recorrido que incluye este itinerario, inicia en el museo Oiasso y se continúa por Sarasate y Beraun para luego seguir por la Avenida de Salís y Calle Santiago. Se llega hasta Dunboa y de ahí se accede a la Calle Uranzu y Plaza de Urdanibia. Se detiene la visita para visitar la Ermita de Santa Elena, donde se descubrió un cementerio de época romana con edificios señalados y más de cien urnas de cremación.

un tesoro de historia

**Museo Romano Oiasso**

**Telf: 943 63 93 53**

**[www.oiasso.com](http://www.oiasso.com)**





#### Itinerario

- 1 Calle Sarasate
- 2 Av. Salís
- 3 Calle Santiago
- 4 Dumboa
- 5 Uranzu
- 6 Calle Prudencia Arbide

#### Tren minero.

##### **Aventura en el interior de la mina de Irugurutzeta**

Saliendo desde el museo, nos trasladaremos hasta las minas de Irugurutzeta, visitando los silos, los hornos y el interior de la mina.

#### Tren romano.

##### **Recorrido en tren verde: la ciudad romana y la ermita Santa Elena**

El tren te estará esperando junto al museo para emprender este recorrido por las calles de Irun y conocer su apariencia durante la Antigüedad.

# ciudad romana

**Cocina con alma Vasca y los mejores productos de temporada.** La cocina es una de las pasiones de los vascos, por lo que todo aquel que quiera disfrutar de los platos más innovadores y sabrosos encontrará en este espacio una completa oferta de restaurantes con altas calificaciones en las guías gastronómicas así como una variada muestra de populares sidrerías. Un paseo por la comarca abre el apetito. Nada mejor que disfrutar de una buena compañía y una buena mesa con una amplia carta: carnes, pescados, hortalizas y exquisitos postres, todos ellos elaborados con productos de temporada. Cada estación ofrece nuevos sabores que se elaboran con mimo en los fogones de los restaurantes. La oferta es variada y podemos encontrarnos desde platos caseros tradicionales hasta las propuestas más innovadoras de la nueva cocina. Las barras de los bares son también una tentación para la vista y el paladar con los succulentos pinchos, completados con un generoso vaso de txakolí.



## COCINA de autor

El arte culinario ha evolucionado hacia una nueva cocina de alta calidad con el objetivo de mantener los sabores de un producto fresco, natural y de calidad, manipulado en su justa medida. Verdaderos artistas de los fogones, colaboran en conservar y recuperar viejas recetas y dar nuevo aire a la cocina, revalorizando e innovando platos de origen humilde. Verdaderos templos de la gastronomía dispuestos a satisfacer el paladar más refinado.



## COCINA de producto

Si algo ha caracterizado siempre a la cocina bidasotarra es la calidad de sus productos, fruto de la cultura marinera de su población. Pescados y mariscos no faltan en ningún restaurante, a los que sin duda acompañarán productos de la tierra y la mejor carne de los alrededores. Conjugan acertadamente los productos del mar y los de la tierra ha sido un trabajo que los hombres y mujeres del Bidasoa han realizado con sabiduría.



## sidrerías

Otro "rito" gastronómico muy popular en la comarca bidasotarra es la "sidrería". En estos establecimientos, los cuales arrancan la temporada en enero, se aprovecha entre bocado y bocado para beber directamente la sidra desde la "Kupela" o barril. Tortilla de bacalao, bacalao con pimientos, una succulenta chuleta y de postre queso, nueces y membrillo. Todo acompañado de un singular ambiente que te harán repetir la experiencia.



## sociedades gastronómicas

En los cascos históricos de Irun y Hondarribia se enclavan la inmensa mayoría de sociedades y cofradías. Éstos son auténticos santuarios gastronómicos que están compuestos por socios que las utilizan para reunirse mediante comidas y cenas, siendo ellos mismos quienes cocinan. Los socios suelen ser hombres; aunque antes las mujeres tenían prohibido el paso a las sociedades actualmente no puedan entrar en la cocina sí a las mesas.



## de pintxos (pinchos)

Para abrir boca antes de una buena comida, Irun y Hondarribia te ofrecen los típicos pintxos que cubren los mostradores de los bares como una alfombra multicolor. La cocina de autor ha pasado a ser protagonista de las barras más diversas y sugerentes respetando el sabor primario del producto y con una elegante puesta en escena. Los pintxos son delicias en formato miniatura de los que siempre es difícil escoger el primero y, más aún, el último.





La Comarca del Bidasoa ofrece al visitante variadas fórmulas de alojamiento con una amplia oferta de hoteles, pensiones y apartamentos repartidos por toda la ciudad. Además existen dos campings, dos albergues y muchas casas rurales y agroturismos que permiten disfrutar de un entorno hecho a la medida del visitante, lleno de espacios verdes y sin aglomeraciones en cualquier época del año. Despertarse en el medioevo, disfrutar de una jornada de compras, adentrarse en el pasado romano, realizar senderismo, disfrutar de una agradable conversación con el peregrino que continúa el Camino de Santiago, descubrir un rincón para disfrutar de un avistamiento de pájaros no resulta difícil si se aloja en nuestra comarca.

19

que no se te adelanten

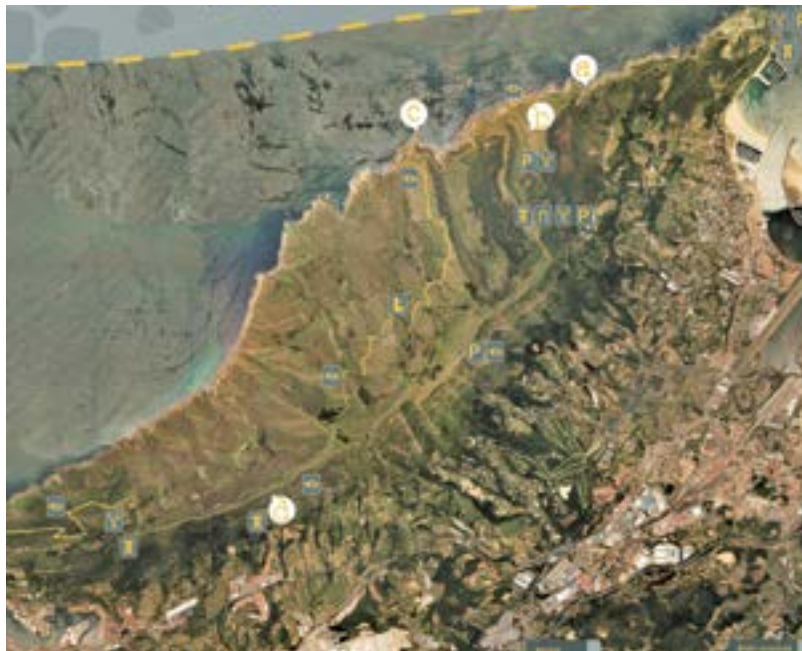
**alojamientos a tu medida**

## Sendero Talaia

Talaia recoge el testigo del recorrido labortano que, sin dar la espalda al mar, llega hasta Hendaia. De tal forma, el trayecto se inicia en la vecina Hondarribia, y tras recorrer la costa gipuzkoana, finalizará en Saturraran. La primera etapa es la siguiente: Hondarribia - Pasai Donibane.

Es un recorrido aproximado de 22 kilómetros que une ambas localidades. Además del sabor marinero que emanan las localidades que marcan el principio y el final de la etapa, la senda permite conocer las características más destacables del monte Jaizkibel. Así mismo, es un trayecto idóneo para acercarse a los vestigios, aún vivos, derivados de las actividades y acontecimientos históricos desarrollados a lo largo de los siglos.

Antiguos oficios, guerras fratricidas, implantación de fronteras, evolución naval y otras tantas curiosidades se entremezclan con los riachuelos, praderas y agudos cabos que acoge la vertiente norte. Al fin y al cabo, se trata de un recorrido que muestra de forma atractiva el patrimonio natural y cultural que esconde la costa gipuzkoana.



## El monte Jaizkibel, componente clave del paisaje bidasoarra...

Supone un componente clave del paisaje. Con una disposición paralela a la costa, las caídas hacia el mar son muy abruptas en la parte occidental, con acantilados de hasta 240 m de altura. En su parte más oriental el relieve es menos abrupto y se forman pequeñas calas y barrancadas en el devenir de los arroyos hasta el Cantábrico. En estas zonas se refugian también especies de flora extremadamente raras en el resto de Europa, como algunos helechos tropicales. Algunas colonias de gaviotas, tanto sombrías como patiamarillas, poseen sus nidos en los acantilados de Jaizkibel. Otras aves marinas, algunas muy raras como el paíño común, también se han citado en este entorno, junto a especies de reptiles tan interesantes como el lagarto verdinegro o la culebra verdiamarilla.



21

# rutas por Jaizkibel

# marismas de txingudi

## Plaiaundi y Jaizubia, unas marismas recuperadas...

El **parque ecológico de Plaiaundi-Jaizubia** es uno de los enclaves marismeños más apropiados de Europa para observar algunas de las más de 312 especies de pájaros detectados en la zona, un 60% de los que se pueden ver en la península ibérica. La abundante avifauna del humedal se fundamenta en que la comarca se encuentra en uno de los principales recorridos migratorios de aves del Continente, por lo que numerosas especies reposan en las lagunas del parque. **Las marismas de Plaiaundi y Jaizubia** son unas marismas restauradas, anteriormente muy degradadas por el uso humano. En estos itinerarios se recorren todos los hábitats: charcas de agua dulce, praderas, zonas boscosas, lagunas... En estas rutas peatonales aptas para todos los públicos, encontraremos además de paneles explicativos, casetas y torres que nos facilitarán la observación de la fauna y el paisaje.



**Marismas de Txingudi**  
**Telf: 943 619389**  
**[www.euskadi.net/txingudi](http://www.euskadi.net/txingudi)**



## Aiako Harria es junto a Jaizkibel, un buen límite...

Entre las montañas de la Comunidad Autónoma Vasca, el macizo de Aiako Harria tiene la singularidad de ser el eje final de la Cordillera Pirenaica, ya que está situado en las estribaciones de los Pirineos, en el extremo oriental de Gipuzkoa. No volveremos a encontrar rocas plutónicas hacia occidente, una vez que nos alejemos del área de influencia de Aiako Harria. Hablamos por tanto de una singularidad geológica. Se trata de los terrenos en el que afloran los materiales más antiguos del País Vasco, pues datan de la Era Primaria o Paleozoica. El parque natural de Aiako Harria, único macizo granítico vasco y una de las mayores riquezas geológicas del País Vasco, es sobrevolado por buitres, alimoches y aguiluchos reales, mientras que sus bosques son un refugio para el gato montés, el corzo o el jabalí.



23

aiako harria

# Camino de Santiago

Descubrir esta comarca como peregrino o como visitante es sentir los pasos que ha perfilado el Camino a lo largo de la historia. El Camino de Santiago es una ruta bien señalizada para que el peregrino pueda disfrutar de lo que va descubriendo a lo largo de su caminar. En cascos urbanos la señalización se basa en una concha y unas placas, mientras que en los senderos abundan las flechas amarillas.

## EL CAMINO POR IRUN

Los peregrinos procedentes de Europa que, partiendo de la desembocadura del Bidasoa en Irun, orientaban sus primeros pasos en la península hacia el interior de Gipuzkoa, sabiendo que se adentraban en una ruta de los más importantes ejes de comunicación del Norte peninsular ya desde la época romana. Restos de una antigua calzada romana y vestigios de ancestrales caminos de pastoreo atestiguan que esta ruta tenía una importancia capital.

## EL CAMINO POR HONDARRIBIA

Una de las primitivas rutas de peregrinación a Santiago de Compostela. Ya en el siglo IX y X los peregrinos optaban por esta ruta que se servía de calzadas consolidadas e importantes y que sin duda era el más seguro. En esta ruta conviven la Euskadi marinera, agrícola, urbana y rural.

### Cómo obtener la credencial

#### ASOC. AMIGOS DE LOS CAMINOS DE SANTIAGO DE IRUN

Fueros, 2. Irun. 943 62 41 85 / 688 60 15 39

#### ASOC. AMIGOS DE LOS CAMINOS DE SANTIAGO DE GIPUZKOA

Urbietta, 2-sótano. Donostia. 943 42 72 81

### Dónde alojarse

**ALBERGUE DE PEREGRINOS: abierto desde Semana Santa hasta el 30 de septiembre.**

Lucas de Berroa, 18-1º (20301) Irun. 943 62 41 85 / 635 74 37 74. [irunsantiago@yahoo.es](mailto:irunsantiago@yahoo.es)

**ALBERGUE MARTINDOZENA: abierto abierto para todo el público.**

Elizatzxo, 18 (20302). Irun. 943 62 10 42

#### GOIKO ERROTA

Jaizubia 14, Hondarribia. 943 64 38 84 / 699 95 62 58

#### ALBERGUE JUAN SEBASTIÁN ELKANO

Higer Bidea (20280) Hondarribia. [elkano@gipuzkoa.net](mailto:elkano@gipuzkoa.net). [www.gipuzkoa.net/albergues](http://www.gipuzkoa.net/albergues)



## El Camino de la Costa

El primer sector transcurre desde Kaizarra, antiguo embarcadero de pescadores, hasta el Santuario de Guadalupe, pasando por el casco antiguo (5.000m). El segundo sector es un sendero que transcurre por Jaizkibel, desde Guadalupe hasta el casco histórico de Lezo (8.500m).

### Hondarribia- km 0

Se inicia en el embarcadero de Kaizarra y continuando por la calle Santiago nos dirigimos al casco histórico. Llegamos hasta la Plaza de Armas, donde se encuentra el Castillo de Carlos V. Se desciende por la calle Mayor hacia la Puerta de Santa María para encaminarnos hasta la ermita de Santa Engrazia. A la derecha, unas escaleras ascienden hasta un camino asfaltado que nos acerca a la ermita de Santiagotxo, punto donde confluyen el Camino de la Costa y el del Interior, procedente de Irun. En las proximidades de la ermita encontramos el recientemente restaurado Molino de Goikoerrotta. Iniciamos la subida al Monte Jaizkibel. Pronto giramos a la derecha y luego a la izquierda, por el camino que conduce a la GI-3440. Tras dejar atrás un caserío, continuamos por un camino de cemento que pasa junto a unos depósitos de agua. Tomamos a la derecha una bifurcación y justo antes de llegar al caserío Txominenea unas escaleras nos acercan a la ermita Santa Bárbara y más arriba hasta el Santuario de Guadalupe.

### Guadalupe. Km 5,1

Tomamos la pista forestal que parte del santuario y que gira a la izquierda para rodear la ladera sur del monte Jaizkibel. En ese punto debemos tomar el sendero que recorre la línea de la cresta y que ascendiendo une los antiguos torreones de Erra-muz y Sta. Bárbara, hasta alcanzar la altiva cumbre de Jaizkibel donde se ubican las ruinas del antiguo castillo de San Enrique. Tras disfrutar de las extraordinarias vistas que nos rodean, seguimos por una senda que recorre el cresterío y que descendiendo paulatinamente nos conduce a un collado, tras pasar antes junto a otras dos torres. En este lugar dejamos la línea de la cresta y tomamos a la izquierda el camino que, después de atravesar una pista, desciende hasta el caserío Olazar. Desde allí una vía de cemento nos acerca al casco histórico de Lezo.

## El Camino del Interior

El ramal de Santiago, que va desde el Puente Internacional de Santiago hasta la plaza San Juan Harria, es uno de los pasos que tiene el peregrino para acceder a tierras irunesas desde Lapurdi. También se puede acceder desde Behobia (1.550m). El Camino Real se puede recorrer tanto desde el barrio Behobia hasta la plaza San Juan Harria (2.850m) como desde esta plaza hasta el barrio Elizalde de Oiartzun (5.000m).

### Puente de Santiago. Km 0

Partimos del puente Santiago sobre el río Bidasoa, a la altura de la feria de muestras Ficoba, tomamos el Paseo Real Unión que nos conduce hasta la calle Santiago. Desde aquí nos encaminamos a la Iglesia del Juncal. Finalmente ascendemos hasta la Plaza San Juan Harria, ubicada frente al consistorio municipal. Podemos llegar a este lugar también desde Behobia.

### Irun. Km 1,5

Continuamos por el Paseo Colón, desde donde parte el enlace que conecta en Hondarribia con el camino de la Costa. Esta etapa atraviesa Irun hasta alcanzar el barrio de Landetxa- Ventas. Justo antes del albergue de peregrinos ascendemos por la calle Belitz y cruzamos el puente sobre la autopista, para tomar después un desvío descendente a la derecha. Una vez superados los caseríos Altzubide, avanzamos junto a una regata hasta el siguiente cruce, donde por la izquierda vadeamos la regata. Seguimos hasta un caserío donde tomamos un camino que nos conduce hasta la GI-3451, por la que caminaremos hasta el siguiente cruce. Por un camino de cemento ascenderemos un alto, cruce de cuatro caminos, para continuar de frente hasta finalizar en la GI- 2134, a la altura del Barrio de Gurutze.



25

# Camino de la bahía

El camino de la bahía pone en valor todos los aspectos que nos unen a las localidades de Irun, Hondarribia y Hendaya, y aprecia el entorno como propio y conocido. Este camino da a conocer nuestra historia, relaciones, patrimonio y la cultura común que nos une, y de esta manera creamos una identidad común, y conseguimos tener una visión más global de nuestra bahía. El camino de la bahía, a lo largo de 14 km de camino nos permite recorrer el Bidasoa desde el Chateau D'Abbadie en Hendaya hasta el Faro de Higer en Hondarribia, bordeando la playa, la bahía, el río, atravesando el Irun romano, las marismas, el Casco medieval de Hondarribia y el puerto.

## Paso a paso. Punto por punto

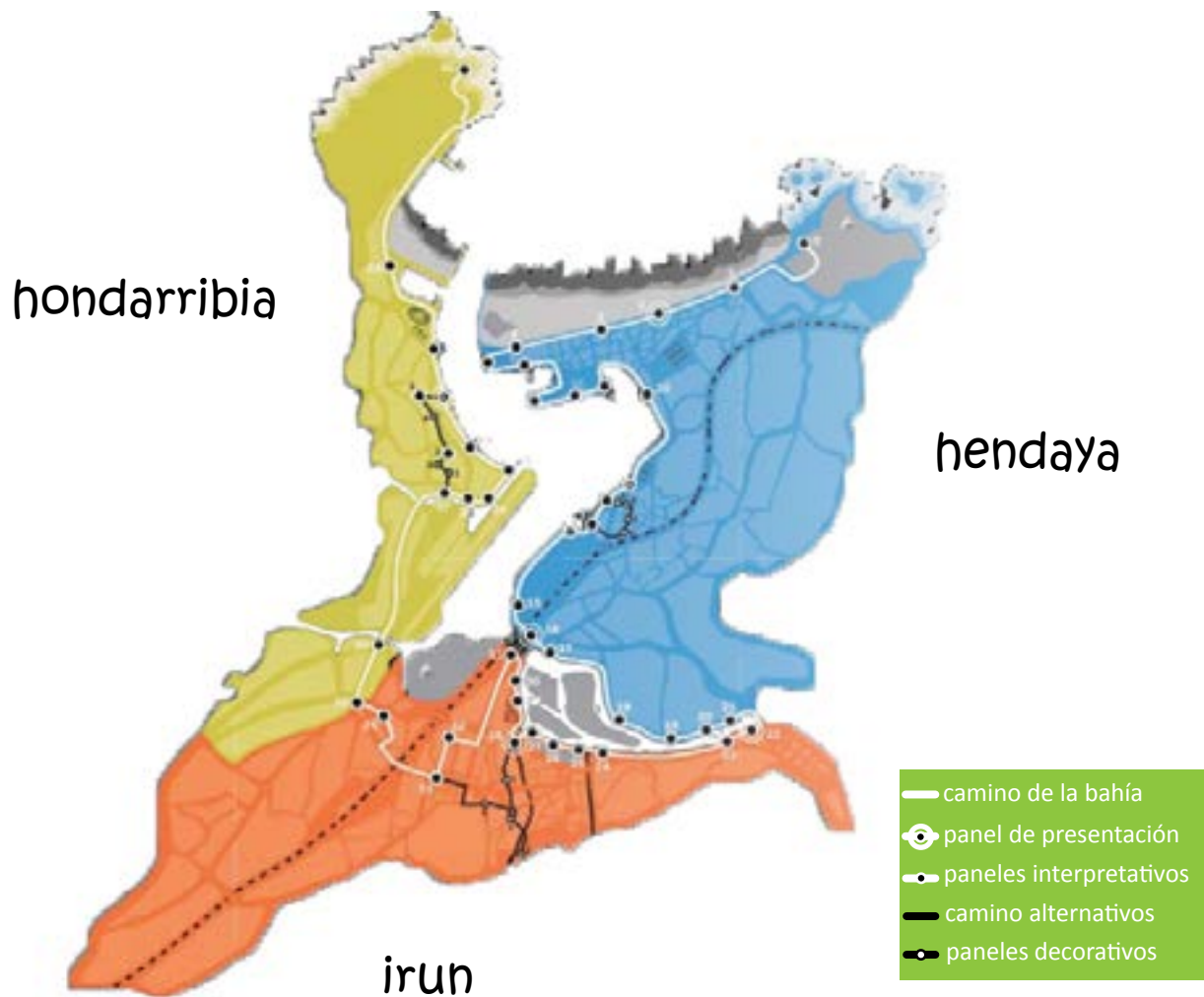
**El camino cuenta con señales que muestran el camino a seguir en ese descubrimiento que nos lleva a través del tiempo y muestra entornos y paisajes por descubrir:**

Hay 5 puertas de entrada que informan de la existencia del camino, 49 señales de interpretación, 10 señales bucle, que nos invitarán a salir del camino para descubrir entornos de interés fuera del recorrido marcado, 19 señales descriptivas y 50 direccionales.

**A lo largo del camino las señales conviven en armonía invitándonos a descubrir nuestro entorno.**







El denso pasado histórico y cultural ha sido el germen de numerosas tradiciones y ritos, que Irun y Hondarribia mantienen con mimo, sin que los siglos hayan alterado su identidad. Entre esos acontecimientos destaca la Procesión de Semana Santa de Hondarribia, que se celebra desde el siglo XVII y el Alarde de Armas de Irun (30 de junio), que conmemora desde 1522 la victoria en la batalla de San Marcial. En la ceremonia de la Kutxa Entrega (25 de julio), los pescadores hondarribiarras, cuya cofradía es una de las instituciones más antiguas del mundo (s. XIV), desfilan con viejos documentos relativos a las capturas anuales, portados por una mujer en un arcón colocado sobre su cabeza. El Alarde de Armas de Hondarribia (8 de septiembre) rememora desde 1638 la liberación de Hondarribia tras semanas de asedio por parte del ejército galo.

## tradiciones y ritos



En **Semana Santa** una de las Procesiones con más arraigo de Gipuzkoa se celebra el Viernes Santo en Hondarribia. Las calles del burgo antiguo de Hondarribia son recorridas por la procesión mantenida con fervor tradicional. El lunes de Pascua tiene lugar una romería campestre junto a Guadalupe.

En la Comarca del Bidasoa se conservan los **alardes** más espectaculares de Gipuzkoa. Todos los **30 de junio** miles de iruneses disparan salvas al aire en homenaje a **San Marcial**. Lo mismo hacen los vecinos de Hondarribia cada **8 de septiembre** en homenaje a la **Virgen de Guadalupe**.

En cumplimiento al voto hecho siglos atrás por los ciudadanos de Hondarribia e Irun, cada año los hondarribiarras e irundarra celebran sus fiestas patronales en recuerdo de la hazaña militar. Así, dan las gracias por el favor alcanzado y por la batalla ganada a los franceses mediante una procesión cívico-religiosa llamada Alarde, en una puesta en escena folklórica.

En la fiesta de **La Kutxa** de Hondarribia los patronos pesqueros y autoridades desfilan desde la Marina hasta la Parroquia, para tomar posesión de sus nombramientos y constituir la Junta de la Cofradía. En esta fiesta una joven, hija de pescadores, porta una caja con documentos antiguos.

El primer domingo de agosto se celebra en Irun la **Euskal Jira**, donde las "gurdias" o carrozas con motivos folklóricos atraviesan esta fiesta irundarra con marcado sabor vasco. En estas fiestas, las danzas vascas nos acerca a las formas de vida y valores remotos. Tampoco faltan los bertsolaris.

## eventos culturales y deportivos

### HONDARRIBIA

Procesión Semana Santa .....	marzo/abril
Vuelta Ciclista al Bidasoa .....	mayo
Festival de Blues .....	julio
Día de la Kutxa .....	25 de julio
Regata de Traineras .....	agosto
Deporte Rural "Herri Giroa" .....	agosto
Día de la Virgen de Guadalupe "Alarde" .....	8 de septiembre
Deporte Rural .....	11 de septiembre

### IRUN

Vuelta Ciclista al Bidasoa .....	mayo
Día de San Marcial .....	30 de junio
Concurso Internacional de Canto "Luis Mariano" .....	julio (C.C.Amaia)
Deporte Rural .....	1 de julio (Pl.Urdanibia)
Euskal Jira .....	1er sábado de agosto
Muestra de Teatro Joven.....	octubre/noviembre (C.C.A)
Certamen de Cine y Video Joven .....	diciembre



## mercados y ferias



### HONDARRIBIA

Brocante y Coleccionismo/ Puerto Deportivo .....	1er y 2º domingo de mes
Mercado Hondarribia/Alameda.....	miércoles
Mercado en la Marina (sábados).....	sábados
Mercado Medieval .....	junio
FeriadeArtesanía "HerriGiroa" /Artesanía.....	agosto
Feria de Ganado/Alameda .....	11 de septiembre
Feria de Santo Tomás .....	21 de diciembre

### IRUN

Mercadillo/Pl.Urdanibia .....	sábado
Feria del Arte .....	3er domingo de mes
Semana del Libro/Pl.Ensanche .....	abril
Feria de Ganado/Pl.Urdanibia .....	1 de julio
Feria de Santo Tomás .....	21 de diciembre

29

# eventos, mercados, ferias

# ir de tiendas



horario comercial:

09:00-10:00/13:00-13:30

16:00-16:30/19:00-20:00

PRINCIPALES ZONAS COMERCIALES  
En Hondarribia La Marina, Puerto Deportivo y  
Casco Histórico.  
En Irun Zona Colón, Pio XII y San Miguel.





La Comarca es también un destino ideal para los viajes de incentivo, las reuniones de empresa y pequeños encuentros de trabajo. Está dotada de las más modernas infraestructuras para la celebración de todo tipo de eventos y cuenta con numerosas salas en hoteles y el espacio especialmente acondicionado que ofrece FICOBA, situado en pleno centro de Irun. Combinar el trabajo con las visitas culturales o la práctica de actividades al aire libre puede ser una opción inolvidable en una comarca con una variada oferta hotelera, una gastronomía de alta calidad y la cercanía a interesantes enclaves turísticos. Además de un alojamiento moderno y preparado, prácticamente todos los hoteles disponen de salas y espacio suficientes para el encuentro de pequeñas y medianas empresas que deseen encontrar un equilibrio perfecto entre ocio y trabajo. La comarca destaca por su cercanía a ciudades como San Sebastián o Biarritz y su cercanía con las poblaciones vecinas de Navarra. El aeropuerto de Hondarribia- San Sebastián, las autopistas, autovías y conexiones ferroviarias y el autobús, acercan la comarca al resto de España y Europa.

31

destino para los negocios

trabajo y ocio

# servicios turísticos

La tranquilidad que ofrecen Irun y Hondarribia se complementa con una amplia oferta de ocio y actividades deportivas. La posibilidad de practicar surf, buceo, parapente, senderismo, hípica, golf, vuelo... se extienden por toda la comarca y se enmarca en un entorno natural integrado por la bahía de Txingudi. La confluencia de mar, río y monte hacen de nuestra comarca un lugar idóneo para la práctica de numerosos deportes.

elige tu actividad

## actividades acuáticas

### PUERTO DEPORTIVO DE HONDARRIBIA

Tel. 943 64 17 11

### WINDSURF

### CLUB NÁUTICO DE HONDARRIBIA

Tel. 943 64 27 88

### SURF

### CENTRAL SURF

Tel. 688 67 57 47

### UHINGAIN

Tel.: 666 54 12 32

620 94 44 54

### VELA

### CLUB NÁUTICO DE HONDARRIBIA

Tel. 943 64 27 88

### NAVEGAVELA

Tel. 610 40 55 54

648 18 30 37

### PIRAGÜISMO Y REMO

### SANTIAGOTARRAK (IRUN)

Tel. 943 63 20 56

### CLUB DE REMO HONDARRIBIA

Tel. 943 64 01 61

### ACTIVIDADES NAÚTICAS

### ESTATXA

Tel. 629 07 09 36

### CATAMARAN HIGER

Tel. 639 61 78 98

### HONDARRIBIA SUP ESKOLA

Tel. 615 76 99 44

## actividades subacuáticas

### BUCEO HONDARRIBIA

Tel. 609 41 91 14 / 943 10 06 09

## turismo aéreo

### ALA DELTA Y PARAPENTE

### CENTRO DE VUELO BIDASOA

Tel. 609 45 95 95

### VUELOS TURÍSTICOS

### EASO FLYERS

Tel. 943 64 42 52

649 80 91 05

## polideportivos

### ARTALEKU

### Irun

Tel. 943 50 57 50

### AZKEN PORTU

### Irun

Tel. 943 50 57 80

### HONDARTZA

### Hondarribia

Tel. 943 64 71 37

## museos

### OIASO

943 63 93 53

### MARIPOSAS

943 62 09 93

### MENCHU GAL ART GALLERY

943 50 54 30

### MOLINO GOIKOERROTA

943 64 38 84

### ARMA PLAZA

943 64 36 77

## turismo activo y actividades en la naturaleza

### CAPITÁN TXIMISTA

Tel: 943 64 38 84

699 95 62 58

## excursiones y visitas guiadas

### HONDARRIBIA TOURS

Tel. 943 64 54 35

### JOLASKI

Tel. 943 61 64 47

639 61 78 98

### MAREI AZAFATAS

Tel. 648 05 30 05

### AEROPUERTO

Visitas guiadas (Grupos)

Tel. 943 66 85 00

### TREN ROMANO IRUN

Tel: 943 63 93 53

Itinerario arqueológico por la ciudad romana de Oiasso: urbanismo y necrópolis.

## otros deportes

### HÍPICA

### CLUB HÍPICO JAIZUBIA

Tel. 943 61 90 15

### TIRO OLÍMPICO

### CLUB SAN MARCIAL. IRUN

Tel. 943 62 63 84

### GOLF

### CLUB DE GOLF

Lunes a viernes (fines de semana sólo socios)

Tel. 943 61 68 45

### TENIS

### CLUB TENIS TXINGUDI

Tel. 943 63 84 05





### taxi

**RADIO TAXI BIDASOA** 943 63 33 03  
[www.radiotaxibidasoa.com](http://www.radiotaxibidasoa.com)

### autobuses

**LURRALDE BUS** 943 00 01 17  
[www.lurraldebus.net](http://www.lurraldebus.net)

### tren

**RENFE**  
 c/Estación 943 64 96 37  
 902 24 02 02

**EUSKO TREN**  
 Paseo de Colón 943 61 76 33  
 902 54 32 1

### aeropuerto san sebastián-hondarribia

**INFORMACIÓN AENA** 943 66 85 00

### alquiler de coches

<b>ATESA</b>	Aeropuerto	943 64 02 14
<b>EUROPCAR</b>	Aeropuerto	943 66 85 30
<b>HERTZ</b>	Aeropuerto	943 66 85 66
<b>AVIS</b>	Aeropuerto	943 66 85 48
<b>LEGASA</b>	Lope de Irigoyen, 9	943 61 28 66/99



### aparcamientos

#### APARCAMIENTOS EN IRUN

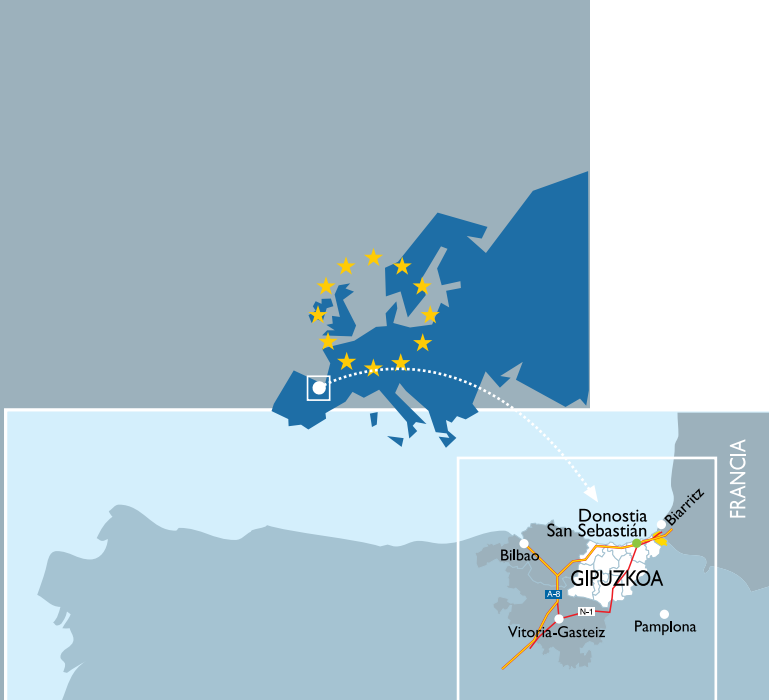
PºColón /Luis Mariano	943 62 07 72
C.C Mendibil	943 63 83 94
Estación de Renfe	943 64 97 87
Ficoba	943 66 77 88
Pio XII	943 61 59 26
Super Amara	943 63 91 11
San Juan	943 63 64 65 / 943 29 71 03

#### APARCAMIENTOS EN HONDARRIBIA

Venta/Playa/Puerto/Parte vieja.

### otros servicios

**HONDARRIBIA KANPER** 943 64 07 16



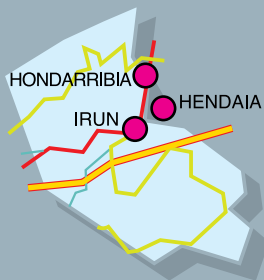
**EUSKADI**  
BASQUE COUNTRY



**RESERVAS TURÍSTICAS ON-LINE**

Tel. 902 443 442

[www.reservasguipuzcoa.com](http://www.reservasguipuzcoa.com)



[www.bidasoaturismo.com](http://www.bidasoaturismo.com)  
[www.visithondarribiairun.com](http://www.visithondarribiairun.com)  
Tel. 943 64 54 58